



FONDATION KRAIZBERG

# 2014 Rapport des activités



## Les conseillers honoraires de la Fondation Kräizbiereg

### Présidents d'honneur

SAR, le Grand-Duc Héritier  
Joan Duchesse De Mouchy

### Conseillers honoraires

Monsieur François Biltgen  
Monsieur André Claude  
Monsieur Guy De Muysen  
Madame Jutta Duerholt  
Monsieur Fernand Entringer  
Monsieur Henri Folmer  
Monsieur Gust Graas  
Monsieur Jacques Hansen  
Monseigneur Jean Hengen †  
Monsieur Ben Homan  
Monsieur Jean-Claude Juncker  
Monsieur Pierre-Marc Knaff  
Monsieur Emile Krieps †  
Monsieur Roger Linster †  
Monsieur Gérard Matheis  
Madame Marie-Paule Molitor-Peffer †  
Monsieur Didier Morn  
Monsieur Fernand Ney †  
Madame Gritty Pütz  
Monsieur Gaston Reinesch  
Monsieur Arthur Schmitz  
Madame Michèle Silbereisen-Schmitz  
Monsieur Armand Wagner †

### Vice-présidents honoraires

Monsieur Benny Berg  
Monsieur Henri Metz

Monsieur Fernand Boden  
Monsieur François Colling  
Monsieur Mars Di Bartolomeo  
Monsieur Jean Dupong †  
Madame Colette Flesch  
Monsieur Gaston Giberyen  
Monsieur Jean Hamilius  
Madame Charlotte Claude-Hartmann  
Monsieur Pierre Hoffmann  
Madame Marie-Josée Jacobs  
Monsieur Nicolas Kapucinsky †  
Monsieur François Krecke  
Monsieur Johnny Lahure †  
Monsieur André Manderscheid  
Monsieur Jos Matheis  
Monsieur Arthur Morn  
Monsieur Emile Müller †  
Monsieur Jules Pauly †  
Monsieur Jean Regenwetter  
Monsieur Jacques Santer  
Monsieur Nicolas Strotz  
Madame Liliane Thorn-Petit †  
Monsieur Michel Wurth

## Extrait des statuts

### Chapitre Ier. - Dénomination

**Art. 1er.** L'établissement d'utilité publique prend la dénomination de FONDATION KRÄIZBIERG.

### Chapitre II. – Objet, Durée et Siège

**Art. 2.** La Fondation a pour objet l'amélioration de la condition morale, sociale et matérielle des personnes physiquement handicapées, ceci notamment sur le plan de la prévention, de la médecine, de l'éducation, de la scolarisation, de la rééducation, de la formation et de l'adaptation au travail, de l'insertion sociale. La Fondation a en outre pour but de promouvoir un climat propice à la réforme des lois pour inadaptés et à la création d'établissements et de services adaptés aux besoins spécifiques des personnes atteintes d'affections invalidantes. Elle pourra poser tous actes et faire toutes opérations licites généralement quelconques se rattachant directement à la réalisation de son objet social. Elle peut s'affilier à toute association ou à tout groupement susceptible de lui prêter un concours utile pour atteindre les buts qu'elle poursuit.

**Art. 3.** La Fondation est constituée pour une durée illimitée.



Une **personne**  
en situation de handicap  
doit pouvoir être pleinement  
**intégrée** dans la vie quotidienne et **participer** au fonctionnement de  
notre société au même titre que les personnes plus valides.

Il faut aider ces personnes à atteindre une certaine **autonomie**.



La Fondation Kräizbiereg fournit à la  
personne en situation de handicap  
les moyens de cette ambition.



## Historique

Le 18 novembre 1977 eut lieu l'assemblée constituante de la Ligue pour l'Aide aux Infirmes Moteurs Cérébraux (IMC). En date du 21 juin 1982, la Ligue a changé son statut juridique et est devenue une Fondation, reconnue d'utilité publique par arrêté grand-ducal du 21 juillet 1982. Par arrêté grand-ducal du 13 décembre 1985, la Fondation Kräizbiërg a été désignée comme organisme pouvant recevoir des dons en espèces fiscalement favorisés. Une refonte des statuts a été effectuée le 8 mars 1996 par devant le notaire Tom Metzler de résidence à Luxembourg-Bonnevoie. La refonte des statuts a été publiée au Mémorial C – numéro 636 du 7 décembre 1996. La Fondation est inscrite au Registre de Commerce et des Sociétés sous le numéro G34.

## I Le conseil d'administration et la direction de la Fondation Kräizbiërg

Les fonctions d'administrateur ne sont pas rémunérées et ne bénéficient d'aucun autre avantage, de quelle nature que ce soit.

Au 31 décembre 2014, le Conseil d'Administration se compose de la façon suivante :

### Président du conseil d'administration :

Monsieur Henri Grethen

### Vice-présidents :

Monsieur Norbert Hauptert,  
Madame Aline Pütz

### Administrateurs :

Monsieur le Dr Carlo Bock, Monsieur Alex Bodry, Madame Claudia Dall'Agnol, Monsieur Marc Glodt, Monsieur Marc Jaeger, Madame le Dr Martine Mergen, Monsieur Aloyse Paulus, Monsieur le Dr Fernand Pauly, Monsieur Jos Schaack, Monsieur Romain Schmit, Monsieur Michel Wolter

Aucun salarié de la Fondation n'est membre du conseil d'administration.

### Le comité d'audit financier

Le comité d'audit financier se compose de :

- Monsieur Jos Schaack, Président
- Monsieur Henri Grethen, Monsieur Norbert Hauptert, membres
- Monsieur John Schummer, directeur, Madame Monique Bour, directrice adjointe, Monsieur Claude Geimer, directeur adjoint et Monsieur Tahar Boulehais, directeur adjoint

Il examine les projets de budgets et les comptes annuels de la Fondation et de la Société Coopérative et rend compte de ses travaux au conseil d'administration.

### Réviseur des comptes

Les comptes annuels de 2014 ont été révisés par HRT Révision S.A..

### Les plates-formes départementales

L'objectif des plates-formes départementales est d'initier et de favoriser un processus permanent de réflexion et de suivi permettant de développer et d'adapter les structures et services existants aux besoins des usagers et à l'environnement législatif et réglementaire.

## La direction

La direction de la Fondation Kräizbiereg se compose de Monsieur John Schummer, directeur, de Monsieur Claude Geimer, directeur adjoint, de Madame Monique Bour, directrice adjointe et de Monsieur Tahar Boulehais, directeur adjoint. Madame Sabine Dumont et Madame Danielle Cardone sont les assistantes de direction et Madame Teresa Daddabbo est secrétaire administrative.

La mission la plus importante des membres de la direction consiste à préparer, mener et accompagner les changements internes et externes.

Dans cette optique, la direction, assistée par les responsables des services, a investi beaucoup de temps pour participer activement aux travaux des ententes, associations, instances et initiatives externes. Ce choix stratégique avait pour objectif d'orienter et de positionner au mieux les activités de la Fondation Kräizbiereg et d'en assurer le financement compte tenu de la nouvelle donne économique dans le secteur social.

La direction de la Fondation Kräizbiereg a participé aux travaux du comité de pilotage institué par le Ministère de la Famille pour accompagner l'implémentation des nouvelles conventions dites « ASP ».

Les membres de la direction et certains responsables de services ont représenté les intérêts des usagers et de l'institution aux conseils d'administration, groupes de travail et commissions de l'Entente des Gestionnaires des Centres d'Accueil (EGCA) et de la Confédération des Prestataires d'Aides et de Soins (COPAS) et au Conseil supérieur des personnes handicapées (CSPH).

Par ailleurs, la Fondation Kräizbiereg est membre d'Info-Handicap, du Réseau Indépendant d'Aide aux personnes Dépendantes et de Don en confiance.

### 1.5. Au 31.12.14, les responsables des services de la Fondation Kräizbiereg :

- Madame Nadia Arend, responsable de l'assurance dépendance
- Monsieur François Authélet, responsable de l'informatique
- Monsieur Guy Bourg, responsable des services de rééducation fonctionnelle et de suivi
- Madame Martina Haasenritter, responsable des Foyers Pietert et la Cerisaie
- Monsieur Jérôme Heirand, responsable des Ateliers Kräizbiereg, s.c.
- Madame Annie Loschetter, responsable du Service de Formation Kräizbiereg et du Centre d'Accueil de Jour
- Monsieur Edgar Philipp, responsable des Foyers Brill, Lankhelzerweiher et du service Betreit Wunnen Gasperich
- Madame Carole Theisen, responsable du Domaine Schoumansbongert
- Monsieur Dan Ury, responsable du service technique central

### I.6. Le comité mixte d'entreprise

La délégation patronale au comité mixte se composait en 2014 de Monsieur Aloyse Paulus, administrateur, du directeur et des directeurs adjoints. Suite aux élections sociales du 15 janvier 2014, la délégation salariale se composait en 2014 de MM. Paul Müller, Paolo Pellitteri, Ermanno Pierini, Madame Brigitte Mai-Holbach, Roger Flammang, Carlo Limpach, Sandra Agostino et Lina Valente.

### I.7. Les délégations du personnel

Les délégations du personnel ont été reçues régulièrement par la direction pour discuter des opportunités et des problèmes liés au fonctionnement des services et pour mettre en place des projets et propositions en vue d'améliorer les conditions de travail.

### I.8. Les amicales

Les membres de la direction ont représenté la Fondation à la très grande majorité des activités organisées par les amicales:

29 juin 2014	Bréckefest (APIA - Ateliers Kräizbiereg - SFK)
29 juin 2014	Summerfest au Foyer Pietert à Grevenmacher (Amicale Foyer Pietert)
6 juillet 2014	Summerfest au Domaine Schoumans- bongert à Frisange (Amicale Domaine Schoumansbongert)
10 décembre 2014	Fête de Noël au Foyer Pietert à Grevenmacher (Amicale Foyer Pietert)
12 décembre 2014	Fête de Noël au Domaine Schoumansbongert à Frisange (Amicale Domaine Schoumansbongert)

16 décembre 2014 Fête de Noël au Foyer Lankhelzerweiher  
à Esch/Alzette  
(Amicale Foyer Lankhelzerweiher)

### I.9. La plate-forme de coopération avec le Ministère de la Famille

Conformément aux dispositions de la convention conclue avec le Ministère de la Famille, la direction a rencontré à différentes reprises les représentants du ministère de tutelle. A ces occasions, le ministère a été informé de la marche générale des services.

### I.10. Les activités organisées en 2014

Le détail des nombreuses activités organisées par la Fondation et les Ateliers Kräizbiereg peut être consulté sur le site: [www.kraizbiereg.lu](http://www.kraizbiereg.lu)







## Le personnel de la Fondation Kräizbiërg





### III.1. Aperçu général

Service	Type d'activité agréée	N° agrément ministériel	Date de l'agrément	Tranches d'âge	Places disponibles	Places occupées
Service de Formation Kräizbiereg	service de formation	9910/2	31/07/2006	17-45	24	22
Centre de Jour	accueil de jour	9910/3	29/10/2003	18-44	16	16
Service d'activités de jour	accueil de jour	9910/3	29/10/2003	18-56	8	8
Foyer Brill	hébergement	9910/4	29/10/2003	19-42	13	13
Foyer Lankhelzerweiher	hébergement	9910/1	14/01/2011	18-60	9	9
Betreit Wunnen Gasperich	hébergement	9910/7	29/10/2003	18-60	12	10
Foyer Pietert	hébergement	9910/8	29/10/2003	17-57	18	18
Foyer La Cersaie	hébergement	9910/5	14/01/2004	18-60	25	25
Domaine Schoumans-bongert	hébergement	38H-03110/10	définitif 28/04/2008	40-80	56	56

### III.2. Répartition des usagers par sexe et par foyer

Services	Population féminine	Population masculine
Service de Formation Kräizbiereg	7	15
Centre De Jour	5	11
Service d'activités de jour	0,5	7,5
Foyer Brill	4	9
Foyer Lankhelzerweiher	4	5
Betreit Wunnen Gasperich*	4	7
Foyer Pietert	10	8
Foyer La Cerisaie	7	18
Domaine Schoumansbongert	21	35

*\*Il y a 10 appartements au Betreit Wunnen Gasperich , dont 2 peuvent accueillir 2 personnes par appartement, ce qui explique le total de 11 personnes repris dans le tableau par âge des usagers.*

## IV. Les conventions

#### IV.1. Ministère de la Famille et de l'intégration

La Fondation Kränzberg a conclu trois conventions de financement avec le Ministère de la Famille et de l'Intégration :

- 1) Convention 2014, signée le 23/05/2014 pour les services d'hébergement, d'activités de jour, de formation, d'emploi, d'information, de consultation et de rencontre, d'aide précoce et d'assistance à domicile pour personnes handicapées (Service de formation Kräizbiereg).
- 2) Convention 2014, signée le 23/05/2014 pour les services d'hébergement, d'activités de jour, de formation, d'emploi, d'information, de consultation et de rencontre, d'aide précoce et d'assistance à domicile pour personnes handicapées (Betreit Wunnen Gasperich, service de rééducation fonctionnelle et suivi).

3) Convention 2014 'Accompagnement socio-pédagogique', signée le 23/05/2014, pour les services d'hébergement (à l'exception du service Betreit Wunnen Gasperich) et d'accueil de jour.

#### IV.2. Caisse Nationale de Santé

Les contrats d'aide et de soins signés entre le réseau Kräizbiërg et la Caisse Nationale de Santé, en vue de la prestation des actes de l'assurance dépendance dans le cadre de la loi modifiée du 19 juin 1998 portant introduction d'une assurance dépendance, restent en vigueur.

### V. Participation

La Fondation Kräizbiërg est le principal actionnaire des Ateliers Kräizbiërg, s.c..

### VI. Dons et réserve d'investissements

Un fonds destiné à financer les investissements en faveur des personnes en situation de handicap a été créé suite à une décision du conseil d'administration du 10 juin 2005. Les recettes provenant des dons et du gala de bienfaisance y sont versées. Après la clôture des comptes de chaque exercice, le conseil d'administration, sur proposition de la direction, arrête la répartition du résultat.

### VII. Chantiers

En termes de projets réalisés ou démarrés au courant de l'année 2014, voici les chantiers majeurs:

- De manière générale, le processus régulier de rénovation des chambres des résidents, à l'intérieur des structures de logement, a été poursuivi en 2014.
- Aménagement d'un chemin sur pilotis avec pavillon de repos en collaboration avec l'Administration des Ponts et Chaussées et l'Amicale du Domaine Schoumansbongert à Frisange et la participation financière du Ministère de la Famille et de l'Intégration;
- Renouvellement intégral des installations de production de chaud avec mesures d'amélioration énergétiques au sein du foyer Pietert;
- Suite des travaux préparatoires pour les projets sanitaires;
- Rénovation des bureaux de la responsable et du secrétariat au foyer Pietert avec la participation financière de l'amicale du foyer Pietert et du Ministère de la Famille et de l'Intégration;
- Audit de sécurité de la structure du foyer Brill dans le but d'obtenir une autorisation d'exploitation et de relancer par la suite

les travaux de rénovation des parties communes du foyer Brill;

- Rénovation de l'appartement central au service 'Betreit Wunnen' à Gasperich;
- Suite des travaux préparatifs en vue de la construction de nouveaux ateliers sur le site du Kräizbiërg et de la rénovation du bâtiment Emile Mayrisch (études environnementales, contacts avec les Administrations compétentes, réunions avec le Service des Sites et Monuments, l'Administration des Ponts et Chaussées, le Ministère des Transports et l'Administration communale de Dudelange, ...);
- Installation d'une détection incendie intégrale et amélioration du compartimentage coupe-feu dans le bâtiment Emile Mayrisch sur le site du Kräizbiërg (travaux financés par l'Eat).

### VIII. La formation continue du personnel

Considérant l'importance de la formation continue pour le développement des compétences professionnelles, la Fondation Kräizbiërg a essayé d'encourager les membres du personnel à participer, dans les limites des budgets afférents, à un maximum de cours et de séminaires.





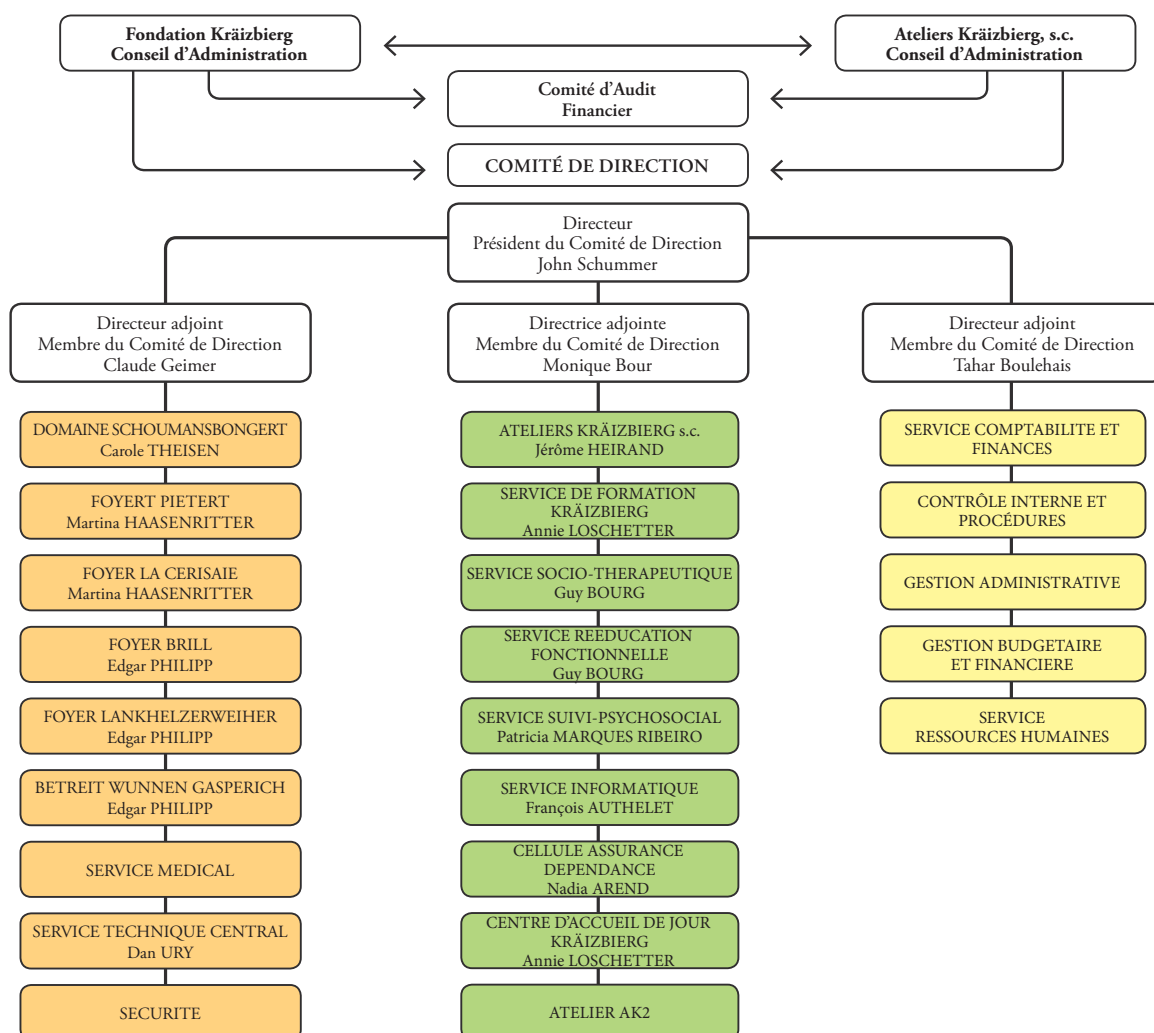
Les **services** et  
structures de la  
Fondation Kräizbierg





## IX. Les services et structures de la Fondation Kräizbiereg

Organigramme fonctionnel en vigueur depuis le 7 juillet 2014



En fonction des formations et expériences professionnelles des membres de la direction, l'agencement suivant des services est proposé pour offrir à chaque responsable un interlocuteur privilégié au comité de direction :

John SCHUMMER, Directeur et Président du comité de direction

Monique BOUR, Directrice adjointe et membre du comité de direction, chargée de l'inclusion sociale et professionnelle

- Ateliers Kräizbiereg s.c., Service de Formation Kräizbiereg, Service socio-thérapeutique, Service de rééducation fonctionnelle, Service suivi-psycho-social, Service Informatique, Cellule Assurance Dépendance, Centre d'Accueil de Jour Kräizbiereg, Atelier AK2

Claude GEIMER, Directeur adjoint et membre du comité de direction, chargé des structures d'hébergement

- Foyer Brill, Foyer Lankhelzerweiher, Foyer La Cerisaie, Foyer Pietert, Domaine Schoumansbongert, Service Betreit Wunnen Gasperich, Service médical, Service technique central, Sécurité

Tahar BOULEHAÏS, Directeur adjoint et membre du comité de direction

- Service Comptabilité et finances, Contrôle interne et procédures, Gestion Administrative, Gestion budgétaire et financière, Service des Ressources Humaines

Dans le cadre d'une approche transversale, les directeurs adjoints élaboreront et suivront, en étroite concertation avec les responsables des services, les concepts à la base des différents types de prise en charge proposés aux personnes en situation de handicap :

Monique BOUR : accompagnement socio-pédagogique,  
inclusion sociale et professionnelle

Claude GEIMER : aides et soins, sécurité et hygiène,  
hôtellerie

### IX.1. Le Service de Formation Kräizbiere

Le centre de propédeutique professionnelle propose une formation générale et professionnelle à des adolescents et des adultes dans différents domaines: employé de bureau, poterie, jardinage, layout multimédia, sérigraphie, section informatique et section créative.

Le contenu de l'initiation ou de la formation professionnelle des élèves est organisé comme suit:

- en cours d'enseignement général (langues, arithmétique)
- en cours de pratique sociale
- en cours de théorie et pratique professionnelles dans les domaines de la bureautique, du «multiprint» (layout-multimédia, sérigraphie), artisanal (jardinage, céramique)
- en stages de pratique professionnelle (au sein des Ateliers Kräizbiere, société coopérative ou en entreprise).
- en cours d'option (à raison d'une demi-journée par semaine)
- en activités socio-pédagogiques: connaissance du monde, culture, nature, sports d'équipe, activités de loisirs

### IX.2. Le Centre de Jour / Service d'Activités de Jour

Le Centre de Jour, situé sur le site de Dudelange, prend en charge 16 personnes polyhandicapées et le Service d'Activités de Jour 8 personnes avec handicap physique prédominant et handicap associé.

### IX.3. Foyer Brill à Dudelange

Le Foyer Brill est un foyer d'hébergement pour enfants, adolescents et jeunes salariés handicapés.

#### Critères d'admission:

- Places: 13
- Age d'admissibilité: 4 -30
- Handicap physique prédominant et handicaps associés
- Être bénéficiaire de l'Assurance Dépendance
- Fonctionnement: Toute l'année, 24/24 heures

### IX.4. Foyer Lankhelzerweiher à Esch/Alzette

Le foyer Lankhelzerweiher est destiné à l'hébergement de salariés handicapés.

#### Critères d'admission:

- Places : 9 places
- Age d'admissibilité: 18 - 40
- Handicap physique et handicaps associés; études scolaires; activité professionnelle
- Fonctionnement: Toute l'année, 24/24 heures

### IX.5. Foyer Pietert à Grevenmacher

Le Foyer Pietert héberge des personnes lourdement handicapées et polyhandicapées, enfants et adultes.

#### Critères d'admission:

- Places: 18 places
- Age d'admissibilité: 0 – 60
- Polyhandicap grave, mental et physique
- Fonctionnement: toute l'année, 24/24 heures

### IX.6. Foyer La Cerisaie à Dalheim

Le Foyer La Cerisaie compte deux sections: une section «stationnaire» et une section d'hébergement pour travailleurs handicapés.

#### Critères d'admission:

- Places: 25 places
- Age d'admissibilité: 18 – 60
- Fonctionnement: Toute l'année, 24/24 heures
- Handicap physique et handicaps associés
- Séjour stationnaire; études scolaires; activité professionnelle

### IX.7. Le Domaine Schoumansbongert à Frisange

Le Domaine Schoumansbongert propose à 56 résidents un lieu de vie adapté. Il héberge des personnes handicapées et polyhandicapées adultes, âgées de 40 ans au moins. En 2014, 8 pensionnaires fréquentent l'unité respiratoire pour personnes ayant une déficience respiratoire.

#### Critères d'admission:

- Places: 56 places
- Fonctionnement: toute l'année, 24/24 heures
- Personnes en situation de handicap vieillissantes
- Âge d'admission: + 40 ans
- Séjour stationnaire: pas d'activité professionnelle

### IX.8. Le Service « Betreit Wunnen Gasperich » (BWG) à Gasperich

Le service BWG est agréé en tant que service d'assistance à domicile.

Le service BWG propose en location des appartements adaptés, ainsi que des services destinés à permettre à des personnes atteintes d'un handicap physique de jouir d'un logement autonome. Le logement est adapté de manière standard aux besoins d'une personne atteinte d'un handicap physique. Des aménagements supplémentaires sont réalisés en fonction des besoins individuels. Les habitations BWG sont réparties dans le quartier «Sauer-wiss» et ne sont pas identifiables de l'extérieur. Actuellement, ces habitations comprennent 10 logements (12 usagers au total) et un centre d'assistance pour les actes essentiels de la vie.

#### Critères d'admission:

- Places : 10 appartements
- Age d'admissibilité: 18 - 60
- Handicap physique; autonomie sociale; Activité professionnelle ou études scolaires;  
Assurance dépendance: assistance aux actes essentiels de la vie: en principe entre 7 et 14 heures par semaine
- Fonctionnement: Toute l'année, 24/24 heures

### IX.9. Service Médical

En étroite collaboration avec le Centre Hospitalier de Luxembourg, un service médical est assuré dans toutes les institutions de la Fondation par des médecins-spécialistes en rééducation fonctionnelle. De même, des consultations sont organisées régulièrement avec des médecins généralistes.

### IX.10. Service de rééducation fonctionnelle, Service suivi-psychosocial et socio-thérapeutique

#### Service de rééducation fonctionnelle

Ce service veille au maintien et à l'amélioration du bien-être physique et de l'indépendance motrice par la kinésithérapie traditionnelle et les techniques spécifiques ainsi que les techniques de relaxation, d'hydrothérapie et de thérapie sportive. Les ergothérapeutes veillent particulièrement à l'adaptation du lieu de vie et de travail aux difficultés motrices rencontrées. Les orthophonistes prennent en charge les problèmes d'élocution et de déglutition.

#### Service suivi / Service socio-thérapeutique

Ces services se composent d'une équipe multidisciplinaire (psychologues, éducateurs diplômés) qui assure un suivi de la personne en situation de handicap tant à l'intérieur qu'à l'extérieur de la Fondation Kräizbiere. Le service assiste la personne en situation de handicap dans sa vie quotidienne tant sur le plan administratif que socio-professionnel. Le service établit les bilans neuropsychologiques et les prises en charges psychologiques (prévisibles et programmées) de même que les prises en charge urgentes des usagers de la Fondation Kräizbiere et des Ateliers Kräizbiere, société coopérative. Le service est disponible pour tous les usagers de la Fondation et des Ateliers Kräizbiere ainsi que les dossiers d'admission.

- Jours ouvrables: fermeture une semaine pendant les congés de Noël

### IX.11. Cellule Assurance dépendance

La cellule assurance dépendance s'occupe de tous les dossiers relatifs à l'assurance dépendance de l'ensemble de la Fondation Kräizbiere et des Ateliers Kräizbiere s.c..

### IX.12. Le service technique central

Le service technique central assure l'entretien des immeubles et des équipements de la Fondation et des Ateliers Kräizbiere s.c. seul ou en collaboration avec des entreprises privées ou ensemble avec l'Administration des bâtiments publics et le Ministère de la Famille.

Il assure également le suivi des chantiers de construction ou de rénovation, ainsi que le suivi administratif relatif au volet technique, la consommation d'énergie, la gestion des déchets et le nettoyage des locaux.

Un membre de l'équipe technique occupe également le poste du travailleur désigné à raison d'une tâche de 75%. Cette personne joue un rôle important en matière de sécurité, d'hygiène et de santé au travail et conseille la Direction à ce sujet.

Le travailleur désigné organise notamment les exercices d'évacuation et les formations de sécurité pour le personnel et garanti le suivi des contrôles périodiques avec les organismes agréés.

### IX.13. Le service informatique

Le service informatique veut offrir un outil simple, fiable et complet à tous ses utilisateurs. Deux fonctions essentielles permettent d'atteindre cet objectif :

- Le Centre de service : il assure la maintenance de l'ensemble de l'infrastructure informatique et le support pour tous les utilisateurs. Ce service est disponible de 8.00 à 17.30 heures, toute l'année, 5/7 jours.
- La direction du service informatique : elle assure le pilotage de l'ensemble du service et garantit l'alignement de ses actions avec la stratégie globale de la Fondation. Elle initie, réalise et coordonne les projets en lien avec l'informatique.

Six projets majeurs ont été gérés durant l'année 2014 :

- Le dossier informatisé de l'utilisateur Kräizbiërg, le projet DIUK. Durant cette année, nous avons été un des sites pilotes du projet IdéoMed de l'Agence eSanté.
- La migration de nos postes de travail physique sous Windows

XP vers une solution virtualisée sous Windows 7.

- La mise à niveau des connaissances de l'ensemble du personnel sur la suite bureautique MS Office 2013. Le service informatique a été l'initiateur de ce projet et il a fourni l'analyse qui a permis de le réaliser.
- La mise en place d'un programme de gestion d'adresses centralisé.
- La mise en place d'outils de monitoring des serveurs, des postes de travail et de l'infrastructure de virtualisation afin d'améliorer la qualité des services.
- L'amélioration de la qualité des services rendus par le service informatique en alignant son fonctionnement à certains processus ITIL v3.

## X. Les dons et legs

### X.1. Les dons à la mémoire de personnes décédées :

Monsieur BUTTIGLIONE Antonio Carlo  
 Monsieur LECLERC Victor  
 Monsieur CENTI Tonio  
 Monsieur LOSCHIEDER Albert  
 Madame FREYLINGER-FERY Marie-Josée  
 Madame MASSARD-DAUCOURT Geneviève  
 Madame FLAMMANN Carole

Madame MEHRING-HARSCH Jeanny  
 Monsieur JECK Jean-Pierre  
 Monsieur THILL André  
 Madame KAPUSCINSKY-LENZ Odile

La Fondation Kräizbiërg tient à remercier tous les généreux donateurs et les nombreuses personnes privées ayant contribué par leur générosité au développement des activités en faveur de l'intégration des personnes en situation de handicap en 2014. Ses remerciements s'adressent plus particulièrement à :

Aide aux Enfants Handicapés du Grand-Duché, Amis de l'Harmonie Moutfort-Medingen, Monsieur Badde Robert, Banque Internationale à Luxembourg, Blutspendervereenegung Beetebeurg, Monsieur Brahms Pierre, Monsieur et Madame Buchler-Franck Pierre, Busy Bees Lycée Hubert Clement, Chorale Sainte Cecile Kehlen, Madame Margarete Conrad Rink, Cour des Comptes Européenne, Delfin s.à.r.l., Eschfinlux S.A., Madame Sonja Ewert, Fondation Paraton, Monsieur Gira Camille, Greiweldenger Leit, Hesper Kaffisstuff, Famille Janssen-Gengler, Monsieur Konsbruck-Lorent Guy, Monsieur Laux Raymond, Lions Club Luxembourg, Monsieur et Madame Pauly-Mascolo François, Prajer-Wojtczak Christophe, Sports Blancs Luxembourg, UBS Luxembourg S.A., Voyages Emile Weber.

### X.2. Récapitulation des dons perçus :

Dons en espèces et legs :	597.398,51 €
Recettes Gala de Bienfaisance :	23.650,00 €
<b>Total des recettes provenant de la générosité du public en 2014 :</b>	<b>621.048,51 €</b>



## XI. Les comptes annuels 2014 de la Fondation Kräizbiereg

### XI.1. Le bilan de la Fondation Kräizbiereg au 31.12.2014 (en euros)

Actif		Passif	
Frais d'établissement	0,00	Capitaux propres	25.067.092,31
Actif immobilisé	10.349.927,99		
Immobilisation incorporelles	0,00	Capital souscrit	6.836.320,40
Immobilisation corporelles	9.167.202,99	Réserves	7.215.738,59
Immobilisations financières	1.182.725,00	Résultats reportés	0,00
		Résultat de l'exercice	2.860.350,98
		Subventions	8.154.682,34
		Provisions pour Charges	545.978,66
Actif circulant	16.696.137,29	Dettes	1.400.546,21
Stocks	169.280,00	Dettes sur Achats et	
Créances	2.081.025,42	Prestations de Service	323.489,95
Clients	827.003,44	Dettes fiscales et dettes au titre	
Autres créances	1.254.021,98	de la Sécurité Sociale	849.504,69
Avoirs	14.445.831,87	Autres dettes	227.551,57
Compte de régularisation	1.234,91	Compte de régularisation	33.683,01
<b>TOTAL ACTIF</b>	<b>27.047.300,19</b>	<b>TOTAL PASSIF</b>	<b>27.047.300,19</b>

### XI.2. Le compte des profits et pertes de la Fondation Kräizbiereg au 31.12.2014 (en euros)

Debit		Credit	
Charges d'exploitation	19.802.037,26	Produits d'exploitation	22.374.040,81
Achats de Matières premières et Autres	1.019.025,13	Prestations de Service	14.140.340,47
Autres Achats et Charges et services			
extérieurs	2.303.160,50	Autres produits d'exploitation	8.233.700,34
Frais de personnel	15.103.927,30	Autres	
Corrections de valeurs frais d'établiss.			1.222.454,37
Immo corp. & incor	873.737,03	Subventions d'exploitation	7.011.245,97
Autres charges d'exploitation	502.187,30	Reprise sur correction de	
		valeur sur participations	0,00
		Reprise sur correction de	
		valeur sur créances	0,00
Charges financières	0,00	Produits financiers	74.511,04
Charges exceptionnelles	15.282,72	Produits exceptionnels	229.119,16
Autres impôts	0,00		
Excédent	2.860.350,98		
<b>TOTAL DEBIT</b>	<b>22.677.671,01</b>	<b>TOTAL CREDIT</b>	<b>22.677.671,01</b>



## IMPRESSUM

Rédaction : Sabine Dumont

Layout : Service Multimédia / Ateliers Kräizbiereg s.c.

Photos : Gilles Frappier, Frank Haasenritter, Guy Bourg, Lynn Marx, Nikos Welter

Impression : Service Imprimerie / Ateliers Kräizbiereg s.c.

Nombre d'exemplaires : 700

Compte bancaire de la Fondation : CCPL IBAN LU06 1111 0000 3434 0000

Adresse postale : Fondation Kräizbiereg, B.P. 65 L-3401 Dudelange

Website : [www.kraizbiereg.lu](http://www.kraizbiereg.lu)

Contact : [direction@kraizbiereg.lu](mailto:direction@kraizbiereg.lu)

## FONDATION KRAIZBIERG

route de Zoufftgen L-3598 Dudelange  
B.P. 65 L-3401 Dudelange

tél. (+352) 52 43 52-1  
fax (+352) 51 77 21

[www.kraizbiERG.lu](http://www.kraizbiERG.lu)