



Rapport 2019 des activités

FONDATION
KRAIZBIERG



Les conseillers honoraires de la Fondation Kräizbiereg

Présidents d'honneur

Joan Duchesse De Mouchy
SAR, le Grand-Duc Héritier

Conseillers honoraires

Monsieur François Biltgen
Monsieur André Claude
Monsieur Guy De Muyser
Madame Jutta Duerholt
Madame Colette Flesch
Monsieur Gaston Giberyen
Monsieur Jean Hamilius
Monsieur Pierre Hoffmann
Madame Marie-Josée Jacobs
Monsieur Pierre-Marc Knaff
Monsieur André Manderscheid
Monsieur Jos Matheis
Monsieur Jean Regenwetter
Monsieur Michel Reiter
Monsieur Arthur Schmitz
Monsieur Nicolas Strotz

Vice-présidents honoraires

Monsieur Henri Metz

Monsieur Fernand Boden
Monsieur François Colling
Monsieur Mars Di Bartolomeo
Monsieur Fernand Entringer
Monsieur Henri Folmer
Monsieur Gust Graas
Monsieur Norbert Hauptert
Monsieur Ben Homan
Monsieur Jean-Claude Juncker
Monsieur François Krecke
Monsieur Gérard Matheis
Madame Gritty Pütz
Monsieur Gaston Reinesch
Monsieur Jacques Santer
Madame Michèle Silbereisen-Schmitz
Monsieur Michel Wurth

Extrait des statuts

Chapitre Ier. – Dénomination

Art. 1er.

L'établissement d'utilité publique prend la dénomination de FONDATION KRÄIZBIERG.

Chapitre II. – Objet, Durée et Siège

Art. 2.

La Fondation a en outre pour but de promouvoir un climat propice à la réforme des lois pour inadaptées et à la création d'établissements et de services adaptés aux besoins spécifiques des personnes atteintes d'affections invalidantes.

Elle pourra poser tous actes et faire toutes opérations licites généralement quelconques se rattachant directement à la réalisation de son objet social.

Elle peut s'affilier à toute association ou à tout groupement susceptible de lui prêter un concours utile pour atteindre les buts qu'elle poursuit.

Art. 3.

La Fondation est constituée pour une durée illimitée.

Historique

Le 18 novembre 1977 eut lieu l'assemblée constituante de la Ligue pour l'Aide aux Infirmes Moteurs Cérébraux (IMC). En date du 21 juin 1982, la Ligue a changé son statut juridique et est devenue une Fondation, reconnue d'utilité publique par arrêté grand-ducal du 21 juillet 1982. Par arrêté grand-ducal du 13 décembre 1985, la Fondation KräizbiERG a été désignée comme organisme pouvant recevoir des dons en espèces fiscalement favorisés. Une refonte des statuts a été effectuée le 8 mars 1996 par devant le notaire Tom Metzler de résidence à Luxembourg-Bonnevoie. La refonte des statuts a été publiée au Mémorial C – numéro 636 du 7 décembre 1996. La Fondation est inscrite au Registre de Commerce et des Sociétés sous le numéro G34.

I. Le conseil d'administration et la direction de la Fondation Kräizbiereg

Au 31 décembre 2019, le Conseil d'Administration se compose de la façon suivante :

Président du conseil d'administration : Monsieur Henri Grethen

Vice-présidents : Madame Aline Pütz, Monsieur Aloyse Paulus

Secrétaire : Monsieur Aloyse Paulus

I.1. Administrateurs

Monsieur Jeannot Berg, Monsieur Alex Bodry, Madame Claudia Dall'Agnol, Monsieur Marc Glodt, Monsieur Marc Jaeger, Madame le Dr Martine Mergen, Monsieur le Dr Fernand Pauly, Monsieur Jos Schaack, Monsieur Romain Schmit, Monsieur John Schummer, Madame Caroline Weinachter.

Aucun salarié de la Fondation n'est membre du conseil d'administration.

I.2. Le comité d'audit financier

Le comité d'audit financier se compose de :

- Monsieur Jos Schaack, Président
- Monsieur Henri Grethen, Monsieur Jeannot Berg, membres
- Monsieur Claude Geimer, directeur, Monsieur Tom Wagner, directeur et Monsieur Tahar Boulehais, directeur

Il examine les projets de budgets et les comptes annuels de la Fondation et de la Société Coopérative et rend compte de ses travaux au conseil d'administration.

I.3. Réviseur des comptes

Les comptes annuels de 2019 ont été révisés par PricewaterhouseCoopers, s.c..

I.4. La direction

Au 31 décembre 2019, le comité de direction de la Fondation Kräizbiereg se compose de Monsieur Jeannot Berg, administrateur délégué et président du comité de direction, de Monsieur Claude Geimer, directeur, de Monsieur Tom Wagner et de Monsieur Tahar Boulehais, directeurs. Madame Sabine Dumont, Madame Danielle Cardone et Madame Teresa Daddabbo sont les assistantes de direction.

La mission la plus importante des membres de la direction consiste à prendre les décisions de gestion courante et de préparer, mener et accompagner les changements internes et externes.

Dans cette optique, la direction, assistée par les chargés de direction, les responsables et les équipes dirigeantes des services, a investi beaucoup de temps pour participer activement aux

travaux des ententes, associations, instances et initiatives externes. Ce choix stratégique avait pour objectif d'orienter et de positionner au mieux les activités de la Fondation Kräizbiereg et d'en assurer le financement.

Les membres de la direction et certains chargés de direction et responsables de services ont représenté les intérêts des usagers et de l'institution aux conseils d'administration, groupes de travail et commissions de la FEDAS Luxembourg asbl (Fédération des acteurs du secteur social au Luxembourg) et de la Confédération des Prestataires d'Aides et de Soins (COPAS).

Par ailleurs, la Fondation Kräizbiereg est membre d'Info-Handicap et de Don en confiance.

I.5. Au 31.12.19, les responsables des services de la Fondation Kräizbiereg :

Madame Nadia Arend,

Monsieur François Authelet,

Monsieur Guy Bourg,

Madame Martina Haasenritter,

Madame Stéphanie Monteiro

Monsieur Robert Origer

Monsieur Claude Piccini

Monsieur Edgar Philipp,

Monsieur Vito Savino,

Monsieur Dan Ury,

Madame Liz Weyer

responsable de la cellule Assurance dépendance

responsable du service informatique

responsable du service de rééducation fonctionnelle et socio-thérapeutique

chargée de la direction des Foyers Pietert et La Cerisaie

chargée de la direction des s.c. Ateliers Kräizbiereg (SIS)

chargé de la direction du Domaine Schoumansbongert

responsable administratif et financier

chargé de la direction des Foyers Brill,

Lankhelzerweiher, du service Betreit Wunnen Gasperich et du Centre d'Accueil de Jour

chargé de la direction du Service de Formation Kräizbiereg

responsable du service technique central

responsable du service suivi-psychosocial





I.6. Les délégations du personnel

Dans le cadre d'un dialogue social ouvert, les délégations du personnel ont été reçues régulièrement par la direction pour discuter des opportunités et des problèmes liés au fonctionnement des services et pour mettre en place des projets et propositions en vue d'améliorer les conditions de travail.

I.7. Les amicales

Des membres de la direction ont représenté la Fondation aux activités organisées par les amicales:

19 mai 2019	Bréckefest (APIA – Ateliers Kräizbiereg – SFK)
30 juin 2019	Summerfest au Foyer Pietert à Grevenmacher (Amicale Foyer Pietert)
7 juillet 2019	Summerfest au Domaine Schoumansbongert à Frisange (Amicale Domaine Schoumansbongert)
14 septembre 2019	Summerfest au Foyer Brill à Dudelange (Amicale Foyer Brill)
21 septembre 2019	«Hierschtfest» au Foyer La Cerisaie à Dalheim (Amis de La Cerisaie)
4 décembre 2019	Fête de Noël au Foyer Pietert à Grevenmacher (Amicale Foyer Pietert)
10 décembre 2019	Fête de Noël au Foyer Lankhelzerweiher à Esch/Alzette (Amicale Foyer Lankhelzerweiher)
13 décembre 2019	Fête de Noël au Domaine Schoumansbongert à Frisange (Amicale Domaine Schoumansbongert)
14 décembre 2019	Fête de l'avent au Foyer Brill à Dudelange (Amicale Foyer Brill)

I.8. La plate-forme de coopération avec le Ministère de la Famille, de l'Intégration et à la Grande Région

Conformément aux dispositions de la convention conclue avec le Ministère de la Famille, de l'Intégration et à la grande Région, la direction a rencontré les représentants du ministère de tutelle en date du 25 avril et du 26 septembre 2019. A ces occasions, le ministère a été informé de la marche générale des services.

I.9. Les activités organisées en 2019

Le détail des nombreuses activités organisées par la Fondation et les Ateliers Kräizbiereg peut être consulté sur le site: www.kraizbiereg.lu

II. Le personnel de la Fondation Kräizbiereg

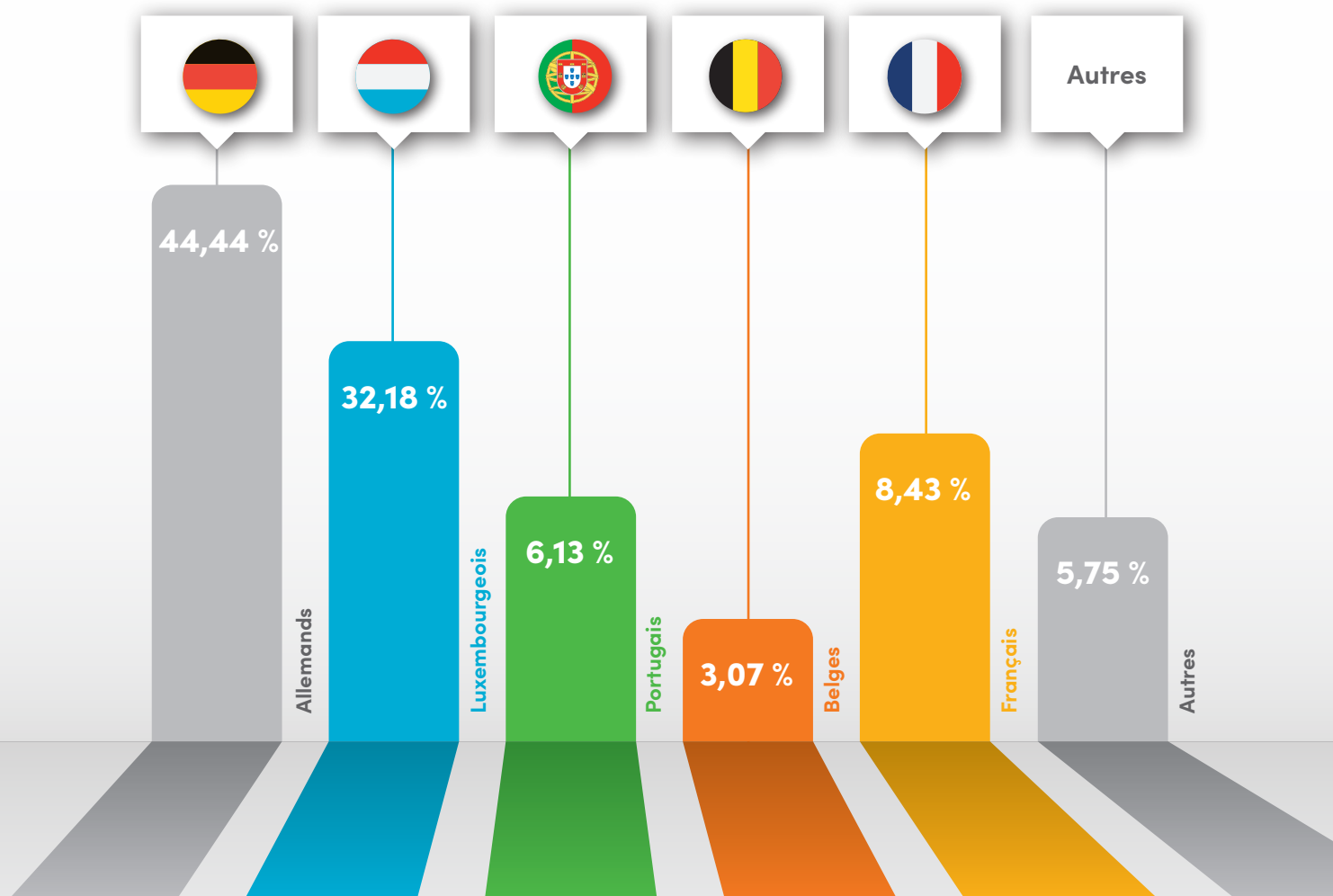
II.1. Personnel encadrant au 31.12.19 par statut et par sexe

Au 31.12.2019, la Fondation Kräizbiereg employait 261 salariés :

Personnel encadrant	Employés Féminin	Employés Masculin	Total
A tâche partielle	127	15	142
A tâche complète	76	43	119
Totaux	203	58	261

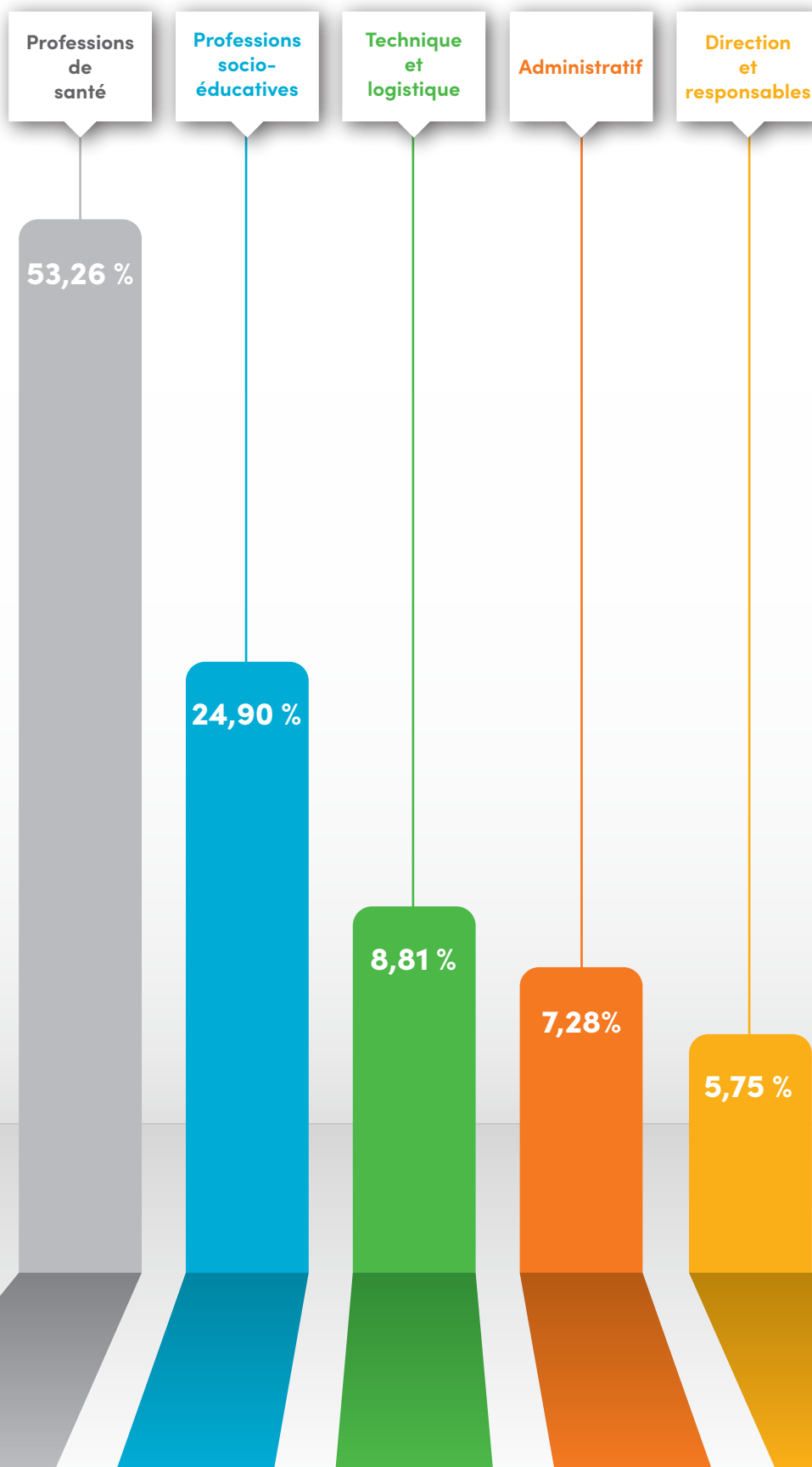
II.2. Personnel au 31.12.19 par nationalité

La ventilation par nationalités se présentait comme suit : TOTAL : 100%



II.3. Personnel au 31.12.19 par profession

TOTAL : 100 %



III. Les bénéficiaires au 31.12.2019

III.1. Aperçu général

Service	Type d'activité agréée	N° agrément ministériel	Date de l'agrément	Tranches d'âge	Places disponibles	Places occupées
Service de Formation Kräizbiereg	service de formation	9910/2	31/07/2006	17-45	25	19
Centre d'Accueil de jour *	accueil de jour	9910/3	29/10/2003	21-59	23	23
Foyer Brill	hébergement	9910/4	29/10/2003	20-51	13	13
Foyer Lankhelzerweiher	hébergement	9910/1	14/01/2011	19-61	9	8
Betreit Wunnen Gasperich	hébergement	9910/7	29/10/2003	18-60	12	11
Foyer Pietert	hébergement	9910/8	29/10/2003	0-60	18	18
Foyer La Cersaie	hébergement	9910/5	14/01/2004	18-60	22	22
Domaine Schoumansbongert	hébergement	38H-03110/10	définitif 28/04/2008	à partir de 40 ans	56	56

* 21 personnes occupent une chaise complète, 6 personnes se partagent 3 chaises

Dans le cadre de l'économie sociale et solidaire, les Ateliers Kräizbiereg occupent 114 salariés handicapés.

III.2. Répartition des usagers par sexe et par foyer

Services	Population féminine	Population masculine
Service de Formation Kräizbiereg	8	11
Centre d'Accueil de jour	7	19
Foyer Brill	4	9
Foyer Lankhelzerweiher	3	5
Betreit Wunnen Gasperich**	5	6
Foyer Pietert	10	8
Foyer La Cersaie	5	17
Domaine Schoumansbongert	20	36

** Il y a 10 appartements au Betreit Wunnen Gasperich, dont 2 peuvent accueillir 2 personnes par appartement

IV. Les conventions

IV.1. Ministère de la Famille, de l'Intégration et à la Grande Région

La Fondation Kräizbiereg a conclu trois conventions de financement avec le Ministère de la Famille, de l'Intégration et à la Grande Région.

IV.2. Caisse Nationale de Santé

Les contrats d'aide et de soins signés entre le réseau Kräizbiereg et la Caisse Nationale de Santé, en vue de la prestation des actes de l'assurance dépendance dans le cadre de la loi modifiée du 19 juin 1998 portant introduction d'une assurance dépendance, restent en vigueur.

V. Participation

La Fondation Kräizbiereg est le principal associé de la société coopérative Ateliers Kräizbiereg (SIS).

VI. Les bénéficiaires au 31.12.2019

Dons et réserve d'investissements

Un fonds destiné à financer les investissements en faveur des personnes en situation de handicap a été créé suite à une décision du conseil d'administration du 10 juin 2005. Les recettes provenant des dons particuliers et du gala de bienfaisance y sont versées. Après la clôture des comptes de chaque exercice, le conseil d'administration, sur proposition de la direction, arrête la répartition du résultat.



VII. Chantiers

De manière générale, les travaux d'amélioration et de rénovation ont été poursuivies en 2019, comprenant entre autre le remplacement de matériel électro-ménager, d'appel-infirmier, thérapeutique et de mobilier dans les structures.

S'y ajoutent les travaux suivants qui ont été réalisés au cours de l'année 2019:

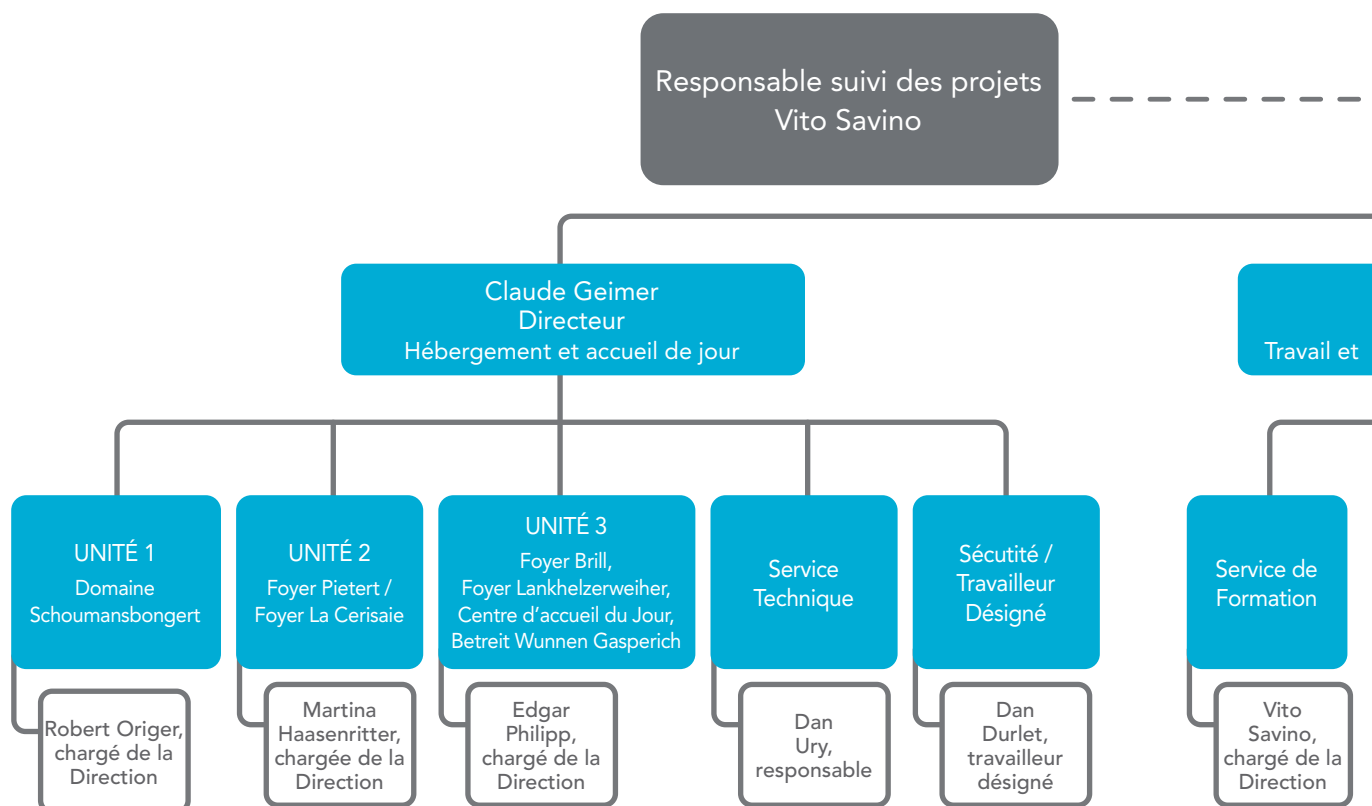
- Améliorations dans le domaine de la sécurité générale, comprenant entre autre la sécurisation de l'entrée arrière du Domaine Schoumansbongert et l'installation de FIBS (Feuerwehr Informations und Bediensystem) aux Foyers Pietert, La Cerisaie et Domaine Schoumansbongert.
- Déménagement du Foyer Pietert après une année de transformations et de rénovation qui s'est terminée le 14 février 2019
- Rénovation complète du Foyer Brill et retour des résidents au mois d'octobre 2019
- Remise en état des parties communes au sein du Foyer La Cerisaie à Dalheim
- Remplacement de la préparation d'eau chaude sanitaire au Foyer La Cerisaie, avec le soutien financier de l'ABP
- Rénovation de 24 chambres résidents au sein du Domaine Schoumansbongert, comprenant à côté de la mise en peinture également la pose de protections murales
- Remise en peinture des parties communes et des bureaux de l'administration au Domaine Schoumansbongert
- Remplacement du mobilier des services administratifs, y compris amélioration de la situation acoustique au Domaine Schoumansbongert
- Remplacement de l'installation d'appel infirmier au sein du Domaine Schoumansbongert
- Amélioration de la situation de stockage au site Kräizbiert, pose de rayonnages pour le stockage en hauteur
- Rénovation des locaux de production de la cuisine centrale au Kräizbiert, comprenant également l'acquisition d'un deuxième four à vapeur et d'une cellule de refroidissement rapide
- Rénovation des locaux sanitaires et vestiaires dans l'hydrothérapie à Dudelange
- Remplacement partiel et mise en peinture de la menuiserie extérieure du bâtiment Emile Mayrisch au Kräizbiert, ceci avec le soutien financier de l'ABP
- Réfection du socle de façade du bâtiment Ateliers au site Kräizbiert à Dudelange avec le soutien financier de l'ABP
- Mise en peinture des couloirs / circulations du bâtiment Ateliers au Kräizbiert
- Création d'un local lave-pannes au site Kräizbiert
- Aménagement de nouveaux locaux pour l'atelier 'Broderie'
- Remplacement de l'installation de sonorisation du réfectoire central à Dudelange

VIII. La formation continue du personnel

Considérant l'importance de la formation continue pour le développement des compétences professionnelles, la Fondation Kräizbiërg encourage les membres du personnel à participer à un maximum de cours et de séminaires.



IX. Les services et structures de la Fondation Kräizbiereg



Le comité de direction, dans le respect des dispositions des conventions signées avec l'Etat du Grand-duché de Luxembourg et des décisions des conseils d'administration, assure la coordination et le bon fonctionnement des services de la Fondation Kräizbiereg et de la s.c. Ateliers Kräizbiereg, (SIS). Il veille à ce que les personnes accueillies bénéficient de prestations matérielles, médicales, psychopédagogiques et sociales de qualité. Hormis les prérogatives réservées au conseil d'administration, le comité de direction dispose à lui seul le pouvoir décisionnel en matière de gestion cou-

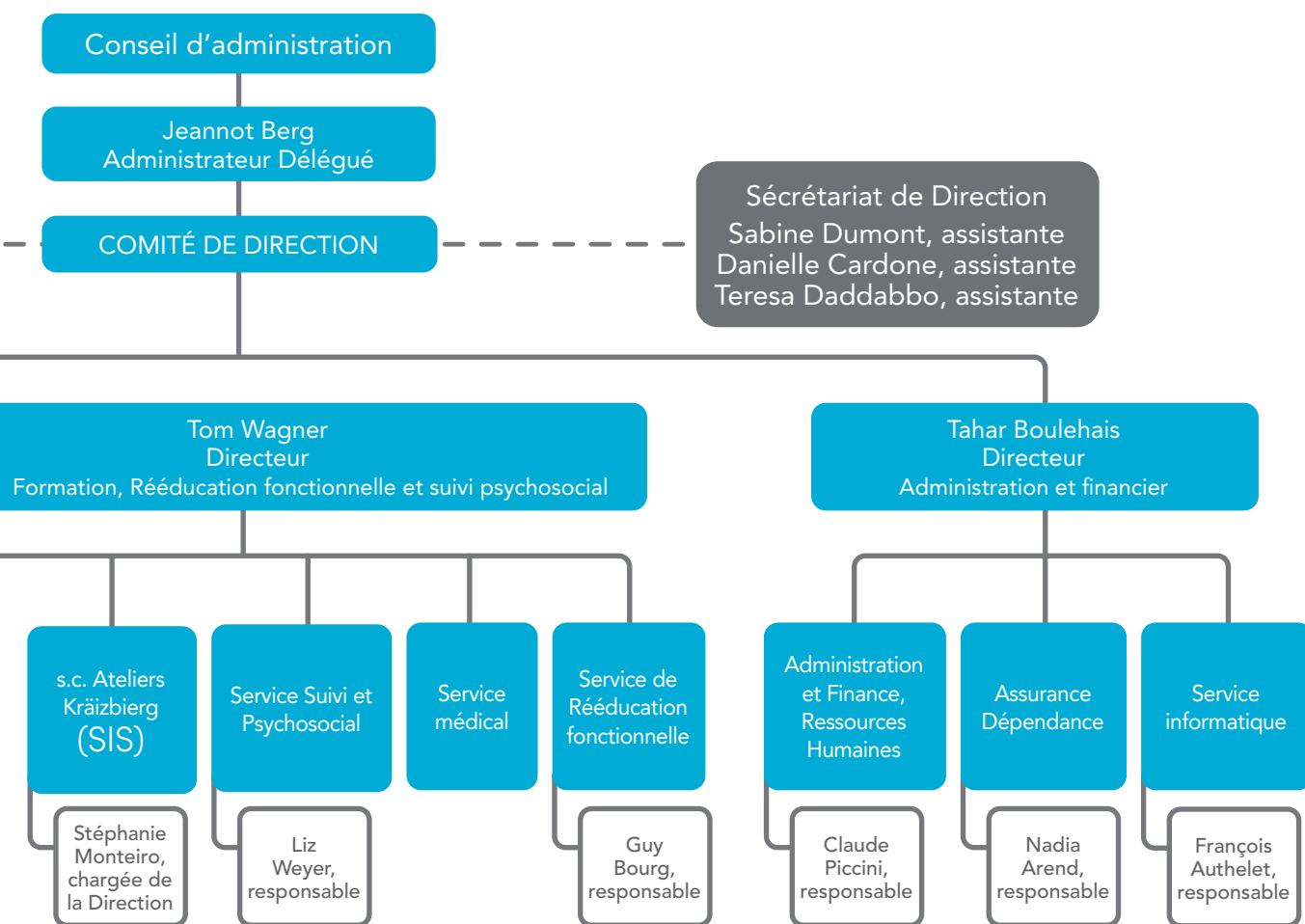
rante de la Fondation Kräizbiereg. Il est composé des personnes suivantes:

Jeannot BERG,

Administrateur délégué, président du comité de direction et chef hiérarchique des trois directeurs

Tom WAGNER,

Directeur du département Travail et Formation, Rééducation fonctionnelle et suivi psychosocial et membre du comité de direction



Organigramme fonctionnel

Claude GEIMER,

Directeur du département Hébergement et accueil de jour et membre du comité de direction

Tahar BOULEHAIS,

Directeur du département Administratif et financier et membre du comité de direction

Dans le cadre d'une approche transversale, les directeurs élaborent et suivent, en étroite concertation avec les chargés de direction, les responsables et les équipes dirigeantes des services, les concepts à la base des différents types de prise en charge proposés aux personnes en situation de handicap.

IX.1. Le Service de Formation Kräizbiereg (SFK)

Le Service de Formation Kräizbiereg garanti une formation professionnelle élargie à des adolescents et jeunes adultes en situation de handicap qui ne sont plus soumis à l'obligation scolaire et/ou qui se remettent d'un traumatisme/accident.

La formation offerte au SFK est surtout d'ordre éducatif, instructif et de (ré-) apprentissage. Les cours proposés sur une durée de trois années visent à faciliter l'intégration future de l'utilisateur dans le monde du travail, qu'il soit externe sur le marché du travail ordinaire ou dans un atelier d'inclusion professionnelle, et le prépare autant que possible à la vie active et autonome.

Les enseignements, basés sur un plan de formation individuel et multisectoriel, sont adaptés aux capacités et aptitudes de chaque usager et facilités par des outils spécifiques élaborés à leur mesure, ainsi que par une adaptation permanente du dispositif pédagogique le plus approprié à la situation.

Afin de promouvoir l'inclusion sociale de la personne en situation de handicap, des activités socio-pédagogiques facultatives sont planifiées pendant les vacances scolaires.

IX.2. Le Centre d'Accueil de Jour

Le Centre d'Accueil de Jour prend en charge 26 personnes polyhandicapées.

Le service est constitué de 23 places dont certaines sont occupées par des usagers à mi-temps. Il offre à des personnes polyhandicapées, bénéficiaires de l'Assurance-Dépendance, qui ne peuvent plus suivre une activité professionnelle, une place d'accueil et de bien-être.

Le Centre d'Accueil de Jour établit un quotidien familial et rassurant tout en respectant le bien-être psychique et le confort physique des usagers. Les activités individuelles et de groupe sont adaptées aux capacités et aptitudes de chaque usager et

facilitées par des outils spécifiques élaborés à leur mesure. Un projet socio-pédagogique individualisé est élaboré pour chaque usager et évalué annuellement. Ces activités du domaine moteur, cognitif, ludique et social stimulent l'éveil, les capacités et les aptitudes des usagers. De même, les activités d'hygiène ont une grande valeur.

IX.3. Foyer Brill à Dudelange

Le Foyer Brill est un foyer d'hébergement pour enfants, jeunes, jeunes adultes et jeunes salariés handicapés physiques.

Critères d'admission:

- Places: 13
- Age d'admissibilité: 4 -30
- Handicap physique prédominant et handicaps associés
- Être bénéficiaire de l'Assurance Dépendance
- Fonctionnement: Toute l'année, 24/24 heures

IX.4. Foyer Lankhelzerweiher à Esch/Alzette

Le Foyer Lankhelzerweiher est destiné à l'hébergement de salariés handicapés.

Critères d'admission:

- Places : 9 places
- Age d'admissibilité: 18 - 40
- Handicap physique et handicaps associés; études scolaires; activité professionnelle
- Fonctionnement: Toute l'année, 24/24 heures

IX.5. Foyer Pietert à Grevenmacher

Le Foyer Pietert héberge des personnes lourdement handicapées et polyhandicapées, enfants et adultes.

Critères d'admission:

- Places: 18 places
- Age d'admissibilité: 0 - 60
- Polyhandicap grave, mental et physique
- Fonctionnement: toute l'année, 24/24 heures

IX.6. Foyer La Cerisaie à Dalheim

Le Foyer La Cerisaie prend en charge des personnes handicapées dont certaines poursuivent encore des études scolaires ou une activité professionnelle.

Critères d'admission:

- Places: 22 places
- Age d'admissibilité: 18 – 60
- Fonctionnement: Toute l'année, 24/24 heures
- Handicap physique et handicaps associés
- Séjour stationnaire; études scolaires; activité professionnelle



IX.7. Le Domaine Schoumansbongert à Frisange

Le Domaine Schoumansbongert propose à 56 résidents un lieu de vie adapté. Il héberge des personnes handicapées et polyhandicapées adultes, âgées de 40 ans au moins. L'unité respiratoire du Domaine Schoumansbongert, peut accueillir 8 pensionnaires ayant une déficience respiratoire.

Critères d'admission

- Places: 56 places
- Fonctionnement: toute l'année, 24/24 heures
- Personnes en situation de handicap vieillissantes
- Âge d'admission: + 40 ans
- Séjour stationnaire: en principe, pas d'activité professionnelle

IX.8. Le Service « Betreit Wunnen Gasperich » (BWG) à Gasperich

Le service BWG est agréé en tant que service d'assistance à domicile.

Le Service «Betreit Wunnen Gasperich» (BWG) à Gasperich propose à des personnes avec un handicap physique, âgées entre 18 et 60 ans, des appartements adaptés en location, ainsi que des services destinés à permettre à des personnes atteintes d'un handicap physique de jouir d'un logement autonome. Les habitations BWG sont réparties dans le quartier «Sauerviss» comprenant 10 logements (12 places) et un centre d'assistance pour les actes essentiels de la vie.

Critères d'admission:

- Places : 10 appartements
- Age d'admissibilité: 18 – 60
- Handicap physique; autonomie sociale; Activité professionnelle ou études scolaires;
- Assurance dépendance: assistance aux actes essentiels de la vie: en principe entre 7 et 14 heures par semaine
- Fonctionnement: Toute l'année, 24/24 heures

IX.9. Service Médical

En étroite collaboration avec le Centre Hospitalier de Luxembourg, un service médical est assuré dans toutes les institutions de la Fondation Kräizbiërg par des médecins-spécialistes en rééducation fonctionnelle. De même, des consultations sont organisées régulièrement avec des médecins généralistes.

IX.10. Service de rééducation fonctionnelle et socio-thérapeutique

Ce service veille au maintien et à l'amélioration du bien-être physique et de l'indépendance motrice des usagers du domaine Kräizbiërg par la kinésithérapie traditionnelle et les techniques

spécifiques ainsi que les techniques de relaxation, d'hydrothérapie et de thérapie sportive. Les ergothérapeutes veillent particulièrement à l'adaptation du lieu de vie et de travail aux difficultés motrices rencontrées. Les orthophonistes prennent en charge les problèmes d'élocution et de déglutition.

IX.11. Service suivi-psychosocial

Ces services se composent d'une équipe multidisciplinaire (psychologues, éducateurs diplômés) qui assure un suivi de la personne en situation de handicap tant à l'intérieur qu'à l'extérieur de la Fondation Kräizbiert. Le service assiste la personne en situation de handicap dans sa vie quotidienne tant sur le plan administratif que socioprofessionnel. Le service établit les bilans neuropsychologiques et les prises en charge psychologiques (prévisibles et programmées) de même que les prises en charge urgentes des usagers de la Fondation Kräizbiert et de la s.c. Ateliers Kräizbiert (SIS).

Le service est disponible pour tous les usagers de la Fondation et des Ateliers Kräizbiert ainsi que les dossiers d'admission.

IX.12. Cellule Assurance dépendance

La cellule assurance dépendance s'occupe de tous les dossiers relatifs à l'assurance dépendance de l'ensemble des personnes handicapées de la Fondation Kräizbiert et de la s.c. Ateliers Kräizbiert (SIS).

IX.13. Le service technique central

Le service technique central assure l'entretien des immeubles et des équipements de la Fondation et de la s.c. Ateliers Kräizbiert (SIS) seul ou en collaboration avec des entreprises privées ou ensemble avec l'Administration des bâtiments publics et le Ministère de la Famille, de l'Intégration et à la Grande Région.

Il assure également le suivi des chantiers de construction ou de rénovation, ainsi que le suivi

administratif relatif au volet technique, la consommation d'énergie, la gestion des déchets et le nettoyage des locaux.

IX.14. Travailleur désigné

Le travailleur désigné conseille la Direction en matière de sécurité, d'hygiène et de santé au travail.

Il organise notamment les exercices d'évacuation et les formations de sécurité pour le personnel et garanti le suivi des contrôles périodiques avec les organismes agréés.

IX.15. Le service informatique

Le service informatique fournit les outils qui permettent aux services de la Fondation Kräizbiert et de la s.c. Ateliers Kräizbiert (SIS), dans leur complexité et leur diversité, de répondre à leurs besoins métiers. Dans la mesure de la technique et des budgets alloués, il offre des fonctionnalités simples, fiables et adaptées. Pour atteindre ces objectifs, le service se compose:

- **d'un responsable du service:** il assure le pilotage de l'ensemble du service et garantit l'alignement de ses actions avec la stratégie globale de la Fondation et des Ateliers Kräizbiert. Il initie, réalise et coordonne les projets en lien avec l'informatique.
- **d'un service de support (helpdesk) :** il assure la maintenance de l'ensemble de l'infrastructure informatique et le support pour tous les utilisateurs. Ce service est disponible de 8.00 à 17.30 heures, toute l'année, 5/7 jours.
- **d'une chef de projet :** elle a pour mission la coordination et la gestion du changement des projets gérés par le service informatique.

Deux projets majeurs gérés en 2019 par le service informatique ont été :

- Le dossier informatisé de l'utilisateur Kräizbiert, le projet «DIUK». L'accent a encore été mis en 2019 sur la partie socio-médicale, mais aussi sur le développement du dossier pédagogique et des outils de gestion des différentes facturations.

Chaque service a été concerné et a activement participé à la mise en place de l'outil.

- La migration de notre messagerie Lotus Notes vers Office 365. 200 utilisateurs ont été migrés vers cette nouvelle plateforme Cloud.

X. Les dons et legs

X.1. Les dons à la mémoire de personnes décédées :

Madame ADAM Marie

Monsieur BEMTGEN Jean

Monsieur BERG Benny

Monsieur BRÜCK Jean-Pierre

Madame DIELE-MICHELS Rose

Madame ELSSEN-HENDEL Anna

Monsieur GAUTHIER Léonard

Madame HUPPERT Marie-Paule

Madame KOHN Marcelle

Monsieur MATHEKOWITSCH Alphonse

Monsieur MULLER Gaston

Monsieur MULLER Jean-Paul

Monsieur RODENBOURG François

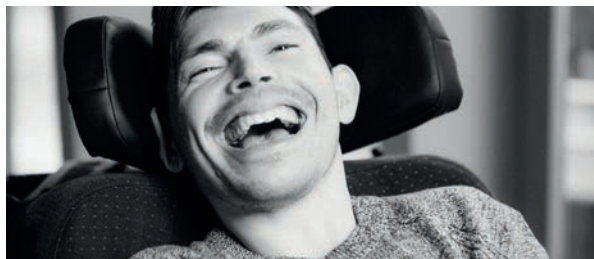
Monsieur SCHNEIDER Roger

Madame SIMON-RUHL Margot

Madame SPADA Ippolita

Madame WEILER Suzette

La Fondation Kräizbiereg tient à remercier tous les généreux donateurs et les nombreuses personnes privées ayant contribué par leur générosité au développement des activités et des infrastructures en faveur de l'intégration des personnes en situation de handicap en 2019. Ses remerciements s'adressent plus particulièrement à :



Banque et Caisse d'Epargne de l'Etat, Berdorfer Laf a.s.b.l., Monsieur Berend Joël, Blutspendervereeniging Beetebuerg a.s.b.l., Monsieur Brahms Pierre, Chimello (Succ.Jelsma & Leyder) s.à.r.l., Cloud Managed Data S.A., Cour des Comptes Européenne, Monsieur Elvinger-Molitor André, Fondation Paraton, Goblet Lavandier & Associés Ingénieurs Conseils S.A., Monsieur Grethen-Moutrier Henri, Monsieur Kieffer Marcel, Monsieur Laux Nicolas, Monsieur Laux Raymond, Leidelénger Musek, Madame Lommel Madeline, Monsieur Mack Fränk, Madame Marx-Lang Marie-Josée, Monsieur & Madame Meyers-Veranneman Marc & Katrien, Mondorf Domaine Thermal, Monsieur Nickels Erwin, Monsieur & Madame Pauly-Mascolo François, Madame Rodenbourg Anne, Monsieur Rodenbourg Frank, Romain Hoffmann Architectes et Urbanistes s.à.r.l., Monsieur Rubbini Joseph, Voyages Emile Weber s.à.r.l.

X.2. Récapitulation des dons perçus :

Dons en espèces et legs:

130.681,90 €

Recettes Gala de Bienfaisance:

24.958 €

Total des recettes provenant de la générosité du public en 2019:

155.666,90 €



XI. Les comptes annuels 2019 de la Fondation Kräizbiereg

L'intégralité des comptes annuels au 31 décembre 2019 de la Fondation Kräizbiereg a fait l'objet d'une publication au Recueil Electronique des Sociétés et Associations Numéro RCS G34.

La référence de publication est la suivante :
RESA _2020_158994.

La publication a été faite au Recueil Electronique des Sociétés et Associations numéro RESA _2020_158994.

Les comptes annuels ont été déposés et enregistrés le 16/07/2020.



**SITE
KRÄIZBIERG**

180, route de Zoufftgen
L-3598 DUDELANGE
Tél.: (+352) 52 43 52 - 1
Fax: (+352) 51 77 21



**FOYER
BRILL**

21-23, rue Norbert Metz
L-3524 DUDELANGE
Tél.: (+352) 51 64 91
Fax: (+352) 52 23 10



**BETREIT WUNNEN
GASPERICH**

6, rue Tony Bourg
L-1278 LUXEMBOURG
Tél.: (+352) 29 60 62
Fax: (+352) 29 60 63



**FOYER
PIETERT**

18, rue des Fleurs
L-6723 GREVENMACHER
Tél.: (+352) 75 02 42
Fax: (+352) 75 94 63



**DOMAINE
SCHOUMANSBONGERT**

16, rue de Bettembourg
L-5750 FRISANGE
Tél.: (+352) 26 67 77-1
Fax: (+352) 26 67 77 701



**FOYER
LANKHELZERWEIHER**

3-5, rue Jean Wolter
L-4353 ESCH/ALZETTE
Tél.: (+352) 55 55 25
Fax: (+352) 55 32 01



**FOYER
LA CERISAIE**

2, place Georges Reuter
L-5685 DALHEIM
Tél.: (+352) 23 618-1
Fax: (+352) 23 618-239



**Entreprise liée
de la Fondation Kräizbiereg
s.c. « Ateliers Kräizbiereg »
(SIS)**

B.P. 65 L-3401 Dudelange
Tél.: (+352) 52 43 52 - 1



IMPRESSUM

Rédaction: Sabine Dumont, Comité de direction

Layout: Service Multimédia, s.c. Ateliers Kräizbiereg (SIS)

Photos: Nikos Welter, Archives photos Fondation Kräizbiereg

Impression: Service Imprimerie, s.c. Ateliers Kräizbiereg (SIS)

Nombre d'exemplaires: 500

Compte bancaire de la Fondation:


CCPL IBAN LU06 1111 0000 3434 0000

Adresse postale:

Fondation Kräizbiereg, B.P. 65 L-3401 Dudelange

Website: www.kraizbiereg.lu

Contact: direction@kraizbiereg.lu



180, route de Zoufftgen
L-3598 Dudelange
B.P. 65 L-3401 Dudelange

tél. (+352) 52 43 52-1
fax (+352) 51 77 21

www.kraizbiert.lu